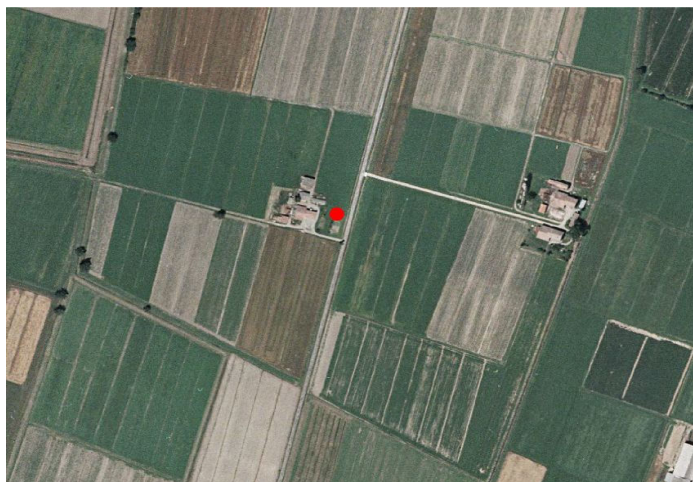


Busseto (Samboseto) - PM10

Dati della campagna:

Località: Samboseto
Posizione: Via Rosa
Coordinate
UTM X: 600051
UTM Y: 977226

Inizio campagna: 12/01/2007
Fine campagna: 29/01/2007



Le misure sono state effettuate nel sito indicato mediante strumentazione automatica in grado di garantire la rilevazione del valore medio di PM10 sulle 24 ore.

Dati giornalieri e confronto con rilevatori in Parma

data	Samboseto	Parma - Cittadella	Parma - Montebello
ven 12/01/2007	53	43	43
sab 13/01/2007	30	25	24
dom 14/01/2007	38	31	35
lun 15/01/2007	54	46	43
mar 16/01/2007	67	53	53
mer 17/01/2007	53		42
gio 18/01/2007	52	37	33
ven 19/01/2007	52	37	41
sab 20/01/2007	69	58	
dom 21/01/2007	42	37	
lun 22/01/2007	38	26	
mar 23/01/2007	26	17	9
mer 24/01/2007	12	9	10
gio 25/01/2007	18	22	18
ven 26/01/2007	29	29	26
sab 27/01/2007	32	29	21
dom 28/01/2007	31	29	22
lun 29/01/2007	43		32

i dati sono tutti espressi in $\mu\text{g}/\text{m}^3$.

Dati statistici

stazione	dati totali	dati validi	(%)	min	media	max	50°	90°	95°	98°	> 50
Samboseto	18	18	100%	12	41	69	40	58	67	68	7
Parma - Cittadella	18	16	89%	9	33	58	30	50	54	57	2
Parma - Montebello	18	15	83%	9	30	53	32	43	46	50	1

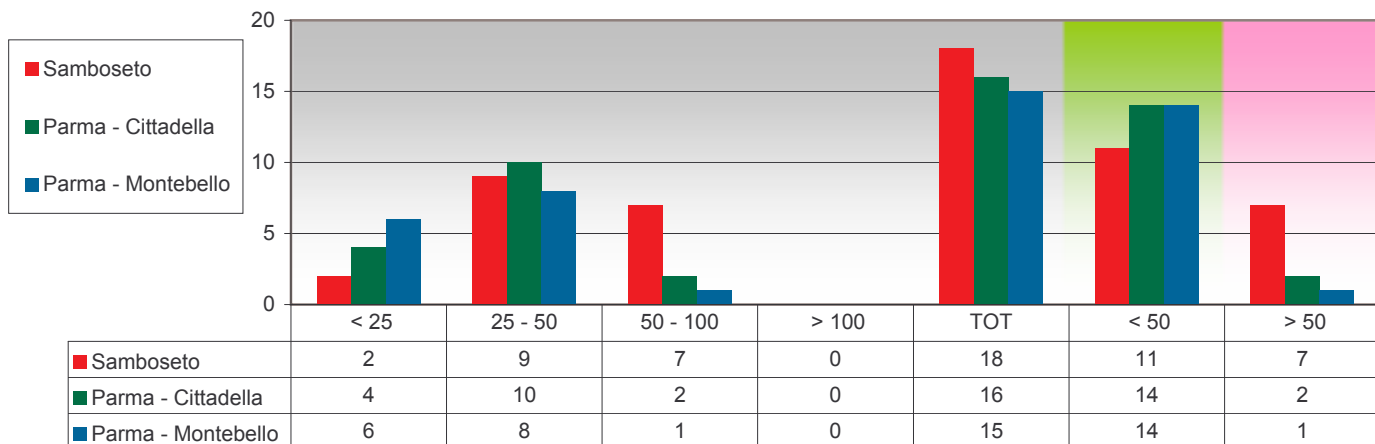
Busseto (Samboseto) - PM10

Dati della campagna:

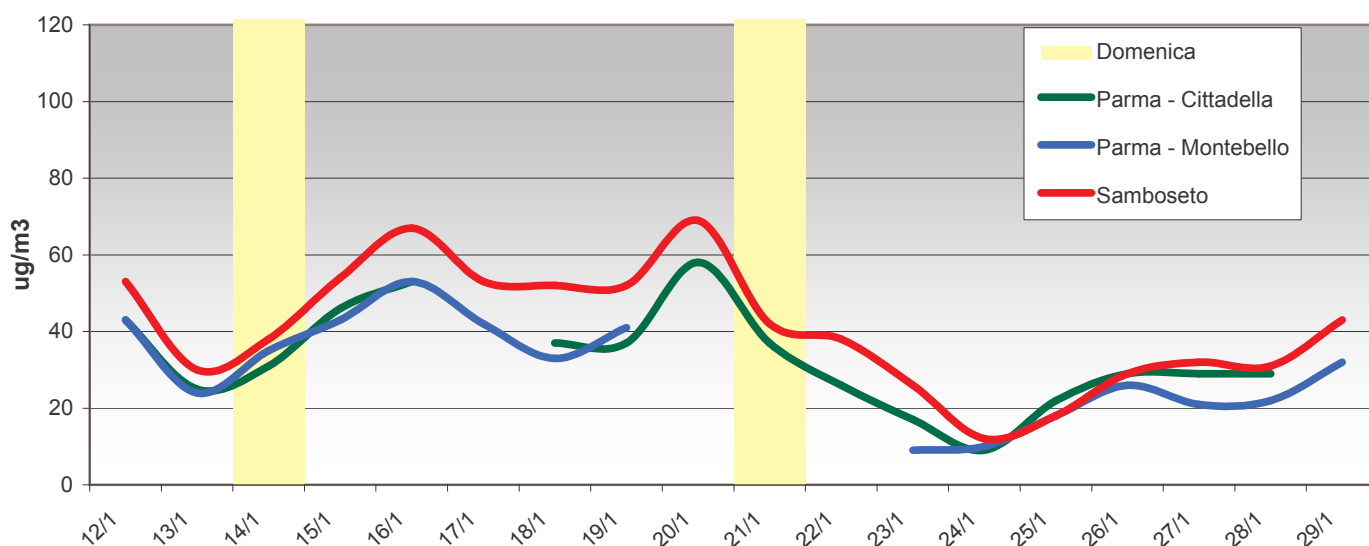
Località: **Samboseto**
Posizione: **Via Rosa**

Inizio campagna: **12/01/2007**
Fine campagna: **29/01/2007**

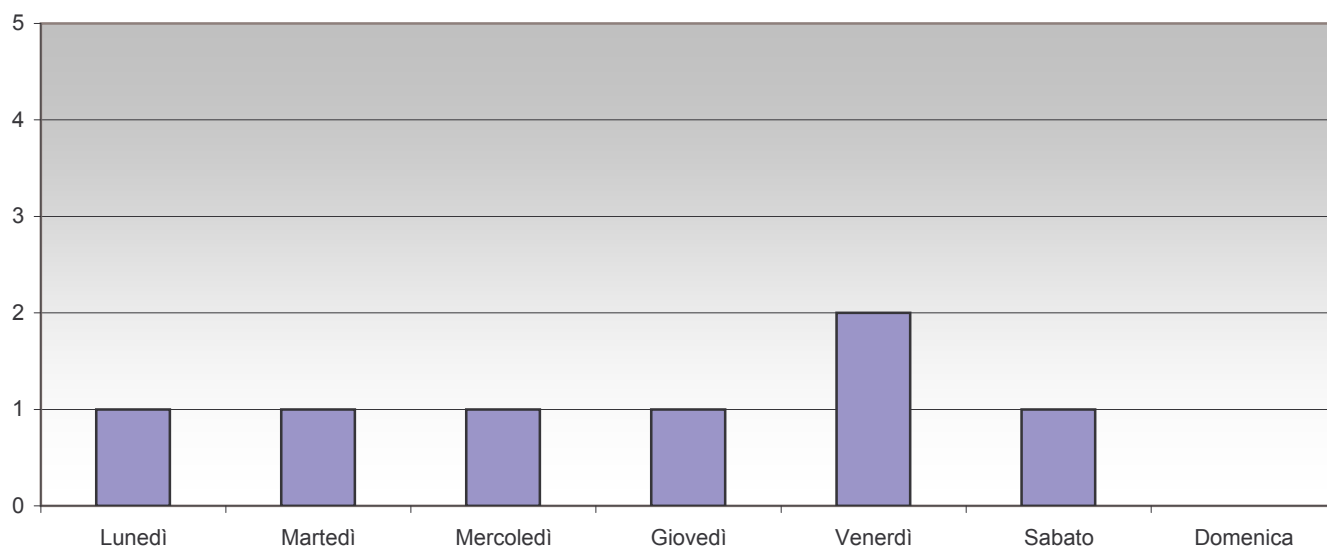
Classi di frequenza e superamenti



Andamento dei dati



Distribuzioni settimanali dei superamenti



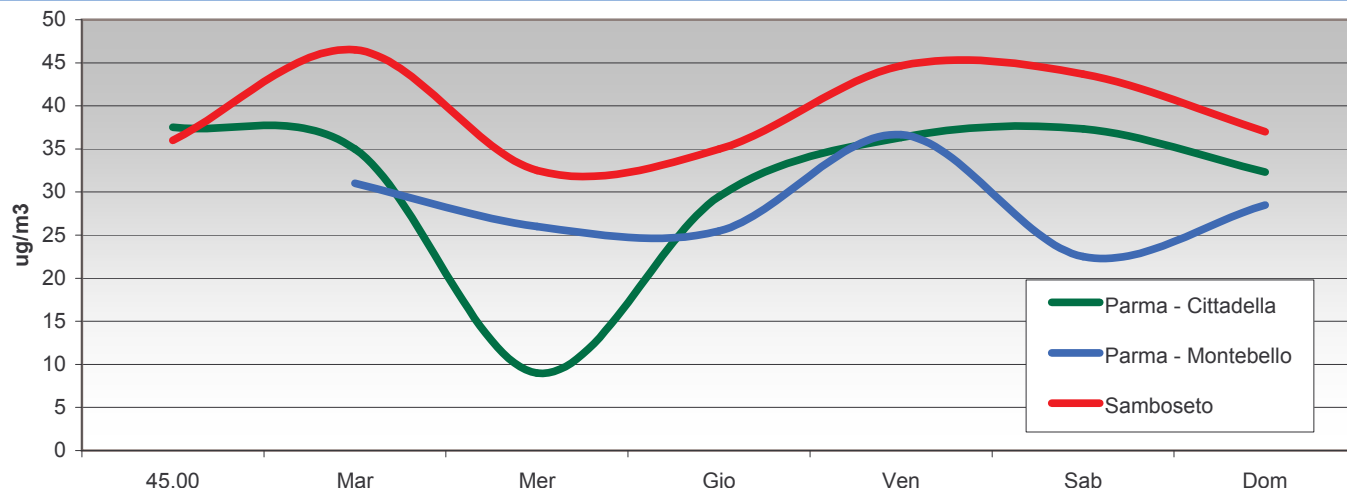
Busseto (Samboseto) - PM10

Dati della campagna:

Località: **Samboseto**
Posizione: **Via Rosa**

Inizio campagna: **12/01/2007**
Fine campagna: **29/01/2007**

Settimana tipo



Analisi dei dati rilevati

La scheda è stata realizzata tramite l'analisi dei dati ricavati durante la campagna di monitoraggio del PM10 eseguita a Samboseto (Busseto), e dal raffronto di questi dati con quelli registrati a Parma nel medesimo periodo. La campagna è stata eseguita ubicando la strumentazione, di rilevamento delle polveri, in strada Rosa a Samboseto. Come si evince sia dalla foto sia dall'ortofoto lo strumento si trovava in una zona rurale a carattere prevalentemente agricolo, sebbene si possano notare alcune strade a gerarchia provinciale di collegamento tra il capoluogo comunale verso le limitrofe province di Cremona e Piacenza.

L'analisi dei grafici dell'andamento giornaliero e settimanale mostrano come ci sia una completa sovrapposibilità, negli andamenti dei valori, di Samboseto con le cabine poste in Parma anche se i valori misurati risultano in media più elevati.

Questo confermerebbe il fatto che l'origine dell'inquinante PM10 sia non solo primaria, ossia da ricercare nei processi combustivi, come quelli che caratterizzano il traffico veicolare ma anche secondaria ovvero con formazioni in atmosfera causate da reazioni chimiche e fisiche a partire da precursori e che, a dispetto del nome, non ha minor importanza nelle concentrazioni dell'inquinante.

Analizzando i singoli dati si evince che a Samboseto il 40% dei valori si collocano superiormente al limite di legge di 50 ug/m3, comportamento più critico di quello rilevato a Parma.

Questo conferma la situazione già rilevata in cui le aree di territorio a nord di Parma risultano con valori generalmente superiori a quelli rilevati in Parma. Questo potrebbe avere spiegazione in una maggiore presenza sia di fonti emissive sia di trasporto dalla zona centrale della Pianura Padana.

Limiti di legge D.M. 60 - 2/4/2002

Valore di protezione della salute umana	media 24 ore	µg/m ³	50
Valore di protezione della salute umana	media annua	µg/m ³	40