



COMUNE DI BUSSETO

# BUSSETO

*La città siamo noi. Tutti insieme in cammino.*

### QUALITÀ DELLA VITA: BUSSETO È VIVA!

Insieme: il nostro primo obiettivo è far crescere lo spirito di comunità in un Comune virtuoso. Viviamo in un paese dove l'associazionismo è sempre in campo con gruppi di volontariato, associazioni culturali, sportive, sociali, ricreative, ambientali.

Vi presentiamo, dopo tre anni di mandato amministrativo, obiettivi raggiunti e progetti in corso per due motivi: un preciso **dovere informativo** che ci chiama con trasparenza a rendere conto ai cittadini del nostro impegno; il rispetto verso il territorio che governiamo con spirito di servizio, mettendo sempre **al centro le persone**.

Ognuno di voi.

Il Sindaco, la Giunta e i Consiglieri ci mettono ogni giorno impegno, il proprio tempo, tanta passione e idee, condividendo scelte pensate per il benessere di tutti. Per creare più qualità di vita, pur con risorse limitate.

Questa è Busseto dove la crisi economica non ha depresso lo spirito di solidarietà e identità della sua gente. Dove il Comune partecipa ai tavoli di crisi istituzionali-provinciali aperti dalle aziende accompagnando i percorsi per salvaguardare tanti posti di lavoro con politiche di dialogo a fianco delle organizzazioni sindacali. Qualità della vita vuol dire anziani che usufruiscono di servizi socio-sanitari efficienti. Qualità della vita è mettere in condizione i giovani di creare futuro per le nuove generazioni, potendo contare su politiche a sostegno della famiglia. Qualità della vita è aver detto "stop" alla cementificazione, incentivando la riqualificazione. Qualità della vita è più sicurezza nelle strade e nei quartieri con la promessa, mantenuta insieme a Unione Terre Verdiane, di installare più telecamere negli snodi principali del paese. Qualità della vita è accoglienza, pensando ai più deboli. Qualità della vita è investire nella cultura, nella partecipazione, nel turismo come moltiplicatore di visibilità e indotto concreto, commerciale, per

il centro storico, riconosciuto Centro Commerciale Naturale.

Non solo parole, ma fatti. Ecco perchè insieme alla Giunta Municipale vi presento i dati ed i risultati che abbiamo ottenuto – permettendo agli assessorati di lavorare in modo collaborativo e trasversale - nel periodo forse più difficile dal dopoguerra ad oggi, sotto il profilo storico, congiunturale ed economico. Dobbiamo tornare ad avere la giusta fiducia nelle istituzioni: il Comune è l'ente più vicino al cittadino. Da qui l'impegno rigoroso di continuare così. Le porte del mio ufficio e degli assessori sono sempre aperte per ascoltare ognuno di voi perchè amministrare il territorio vuol dire essere al servizio delle persone. Grazie a tutti!

*Maria Giovanna Gambazza*  
*Il Sindaco*

*La Cultura è  
un potente motore di  
sviluppo sociale,  
morale, civile, economico.  
Qualità della vita  
è investire nella cultura,  
nella partecipazione,  
nel turismo come  
moltiplicatore di visibilità  
e indotto concreto,  
economico, per il centro  
storico, riconosciuto Centro  
Commerciale Naturale.*



### UN'ISTANTANEA SOCIALE DI BUSSETO OGGI. LA SCATTA LA GIUNTA.

#### **Busseto cresce demograficamente.**

Il numero di abitanti al 31 dicembre 2013 è 7.183 con 2 centenarie in testa Maria e Giuseppina Frati, le sorelle di Busseto.

A fronte di un dato di 2.589 famiglie nel 1991 con 7.066 residenti, si è giunti al 2011 (Censimento Istat) a ben 2.995 famiglie con 7.080 residenti. E' evidente che con un minimo incremento demografico quantificabile nello 0,2% si è assistito ad un aumento del 15,7% del numero delle famiglie. Nel capoluogo si concentra il 70% della popolazione (5.142 persone). Circa 500 cascine sono sparse in modo regolare a presidiare tutta la superficie agricola esistente.

**Busseto è accogliente.** Nel territorio del comune risiedono 664 cittadini stranieri. Le comunità maggiormente rappresentate sono: 272 India, 103 Marocco, 66 Romania, 48 Tunisia, 43

Albania, 24 Moldavia. Sono in aumento le richieste di cittadinanza italiana, segno dell'azione intelligente del volontariato locale e delle aziende che stimolano la spinta all'integrazione tra gli stranieri. Cresce anche il numero di persone inserite positivamente nel contesto lavorativo locale, grazie all'impegno dei datori di lavoro.

**Busseto è solidale.** Tante le misure per sostenere le fasce deboli della popolazione messe in campo dal Comune: dilazione nei pagamenti dei servizi per chi è in crisi lavorativa; contributi per il pagamento delle utenze e "sgravi" sui servizi scolastici con aiuti economici alle famiglie; mantenimento della Casa Oasi, alloggio temporaneo per nuclei in difficoltà.

**Semplifichiamo la burocrazia. Per 3 anni abbiamo cercato di contenere i rialzi di tasse e tariffe per garantire la qualità dei servizi, tutelando le fasce a basso reddito.**

**Impegno nel sociale rafforzato a 360**

**gradi.** Abbiamo implementato i servizi assistenziali domiciliari e affiancato le famiglie nella ricerca di badanti per persone non autosufficienti. Con il Nucleo di Cure Primarie più interventi a domicilio di malati e disabili. Al Centro Diurno nella struttura di Fondazione Pallavicino garantiti 20 posti e ricoveri temporanei di sollievo alle famiglie in estate e nelle festività. Abbiamo incrementato il servizio di Telesorveglianza, telesoccorso e telecontrollo, con 33 nuove attivazioni. Con il taxi sociale abbiamo trasportato 719 persone. Abbiamo fatto 1.300 interventi con Filo d'Argento. Si contano oltre 15.000 servizi Auser. Abbiamo assegnato alloggi di edilizia popolare Erp. Abbiamo sostenuto pratiche di adattamento domestico per persone con disabilità. E forniamo circa 10.000 pasti agli anziani, cercando di mantenere alta la qualità e sviluppare nuovi progetti a valenza sociale.



**“Casa della Salute a Busseto con 5 medici-specialisti a disposizione è intitolata al dottor Claudio Carosino:**

il polo sanitario rappresenta un modello di sanità innovativa a livello provinciale: qui i cittadini possono trovare tutte le risposte ai loro bisogni di tutela sanitaria, con notevole miglioramento dell'assistenza, grazie all'integrazione tra i servizi. Negli ambulatori attrezzati trovano spazio l'assistenza sociale famiglie-minori, i servizi per la prevenzione-pediatria, i servizi dell'area salute mentale, il servizio veterinario.

**IL PUNTO DI VISTA DEL SINDACO:**

*“Sostenere il reddito e contrastare l'evasione fiscale: con le risorse recuperate dagli evasori, investire in tariffe più eque per tutti e più servizi.*

*Ecco perchè siamo tra i 17 Comuni su 47 aderenti al protocollo tra Anci e Agenzia delle Entrate”.*



## QUALITÀ DELLA VITA È L'AMBIENTE CHE CI CIRCONDA

**Comune attento all'ambiente.** Come? Lo spiega così il **vicesindaco Luca Concari**: "Tutela del suolo significa non destinare nuove aree agricole all'edilizia residenziale. Nella variante del nuovo P.s.c. (**Piano strutturale comunale**) abbiamo evitato ulteriore consumo di terra. Nel P.o.c. (strumento esecutivo **Piano operativo comunale**) abbiamo ridisegnato la geografia in modo più coerente, incentivando le riqualificazioni urbanistiche, promuovendo in paese le migliorie al decoro urbano che sfoceranno in un nuovo progetto per il centro storico: una scelta importante perchè si integra con le esigenze di un Comune Cittaslow, Città d'Arte e Cultura, Bandiera Arancione del Touring Club Italiano vocato al turismo e alla cultura. I risultati dei nuovi piani, non saranno visibili a breve termine, ma pensiamo che gli indirizzi siano corretti: in futuro avremo un paese sicuramente più bello e funzionale".

**Comune virtuoso a basso impatto energetico.** Sono solo 80 in Italia i Comuni Virtuosi: tra questi spicca dal 2012 Busseto che si è dato linee guida da rispettare in tema di bilancio trasparente e scelte di sostenibilità a tutti i livelli.

L'ente ha aderito al Patto dei Sindaci con l'impegno a cercare di abbassare i valori di anidride carbonica prodotta: nel 2014 è stato approvato il PAES (piano di Azione per l'energia sostenibile). In tema di risparmio energetico (PAES), il prossimo bando sulla gestione calore (2015) avrà al centro **la riqualificazione energetica dei principali edifici comunali** a iniziare, dove occorre, dalle scuole, con coibentazioni termiche, sostituzione di caldaie e serramenti, per evitare dispersione di calore in inverno e raffrescare d'estate. Grazie a un progetto con il Comune di San Secondo, a fine 2014, punteremo all'**installazione di punti luce a Led per favorire una pubblica illuminazione efficace, senza inquinamento luminoso-visivo e ambientale**. Bruceremo meno Co2. Lo faremo attraverso il nuovo

"contratto di disponibilità": è una migliorativa modalità per la pubblica amministrazione per fare investimenti, utilizzando i risparmi sui consumi energetici senza mettere nuovi soldi a bilancio. L'intervento non comporterà ulteriori oneri per il comune.

**Comune all'insegna della raccolta differenziata.** Il primo grazie va ai cittadini che ci hanno permesso di raggiungere ottimi livelli a livello provinciale nella raccolta differenziata.

Da gennaio 2015 debutta a Busseto la tariffazione puntuale, dove più si differenzia, più si riducono rifiuti residui, più si può avere un margine di risparmio in tariffa.

Un altro obiettivo per fine 2015 è l'**informatizzazione del centro di raccolta differenziata**. Cosa significa?

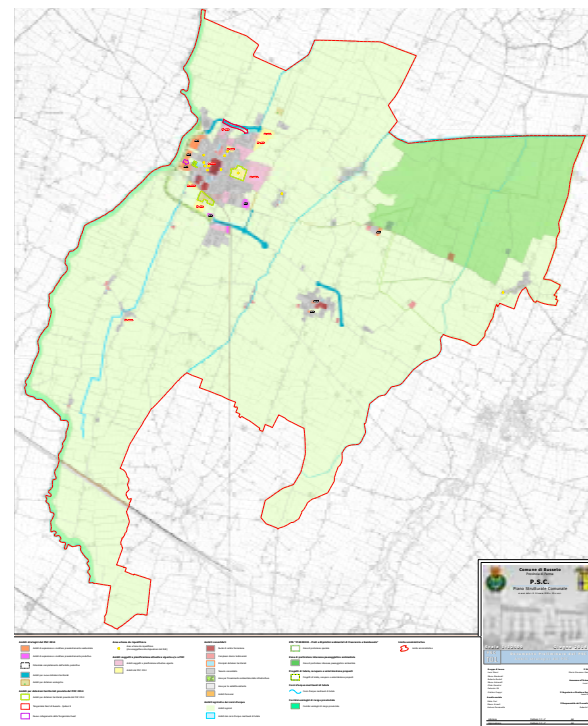
Il centro diventerà più funzionale ed efficiente perchè chi abita a Busseto potrà accedere al Centro di raccolta differenziata e ottenere un bonus-sconto sulla bolletta a tariffa personalizzata.

**Comune connesso.** Al passo con i

tempi. E' attivo il Wi-fi in piazza Verdi a Busseto e davanti alla Casa Natale di Roncole: un servizio per i turisti e i cittadini. Per gli anziani sono promossi corsi di computer per ridurre lo scarto generazionale sulle nuove tecnologie.

### **Acqua in comune, un bene di tutti.**

E' aperta e piace la Casa dell'Acqua: in municipio – all'Urp Ufficio Relazioni con Pubblico – sono ancora disponibili tessere per usufruire del servizio per chi non l'avesse ancora ritirata. Telefono URP - Ufficio Relazioni con Pubblico 0524.931711



### **IL PUNTO DI VISTA DEL VICE SINDACO CONCARI:**

*“Il futuro è pianificazione: sostenibilità delle scelte, valorizzazione ambientale e qualificazione degli interventi”*



In arrivo l'illuminazione a Led a Busseto



I bambini inaugurano la Casa dell'Acqua

### **URBANISTICA A MISURA DI UOMO: QUALITÀ DELLA VITA È POTER LAVORARE E VIVERE IN UN AMBIENTE SANO**

#### **Sistema insediativo ed economico.**

Busseto fa parte del contesto territoriale sovracomunale delle Terre Verdiane: “Il livello di occupazione negli ultimi anni, nonostante la crisi, è rimasto sopra la media provinciale: c'è stata una buona capacità di Busseto di resistere alla difficile congiuntura economica. Nonostante la grande estensione dei campi coltivati, i settori con più lavoratori sono ancora “edilizia e attività manifatturiere”. E' un centro di riferimento nella filiera agroalimentare per la produzione di Parmigiano Reggiano. E' un punto di riferimento storico e culturale quale terra natia di Giuseppe Verdi, che lo rende attrattivo in termini di sviluppo turistico”.

**Attività produttive: salvaguardiamo le eccellenze.** E' attivo il tavolo tecnico permanente per tutelare i posti di lavoro e più produzioni di qualità. Oltre ad Italia Alimentare stabilimento strategi-

co per il territorio - che nel 2015 attuerà un piano di ampliamento - ci sono altre aziende di eccellenza nel nostro Comune che investono: la SICIM s.p.a., Laurini Officine Meccaniche, Emiliana Conserve, senza dimenticare i numerosi artigiani locali e le aziende del settore agro-alimentare che alimentano il nostro tessuto produttivo.

**Politiche insediative e infrastrutturali:** previste dal P.t.c.p., hanno tenuto in considerazione il sistema della Cispadana; il sistema dei percorsi ciclabili e turistici, fra cui il circuito dei percorsi Verdiani; la ciclabile di 25 km che riguarda i territori di Soragna e Polesine Parmense; il collegamento al Fiume Po realizzabile con il Programma d'area del Po, asse Est-Ovest.

**Tangenziale:** completamento della realizzazione del terzo stralcio, che ricorda la strada da Italia Alimentari alla provinciale per Polesine.

Obiettivo: deviare completamente il traffico pesante. Consistente piano di investimenti: verrà siglato un accordo

tra Regione Emilia Romagna, Provincia di Parma e Comune di Busseto, con il contributo di Italia Alimentari.

**Sì a interventi di bioedilizia.** “Nel nuovo P.s.c. di Busseto, acquisito lo stato dei luoghi attuali, stiamo tutelando il patrimonio agricolo e i suoi prodotti di qualità; la trama capillare del sistema delle cascine e dei nuclei rurali; il mantenimento delle tracce delle centuriazioni; il potenziamento dei sistemi lineari verdi; la tutela dei corsi d'acqua; il potenziamento ambientale dello Stirone e dell'inclusa Zps. Tutti questi elementi dovranno essere mantenuti con forza: il comune di Busseto “potrebbe consumare” al massimo una porzione di suolo pari a 12,53 Ha (125.300 m<sup>2</sup>), equivalente al 3% del suolo attualmente definito come impermeabile. Siamo a favore, invece, di interventi da realizzarsi mediante l'utilizzo di tecniche della bioedilizia e della sostenibilità ambientale”.

**Sì ai criteri di compensazione ambientale preventiva.** Il P.s.c. 2014 introduce il concetto di Compensazione

Ambientale Preventiva: l'idea che sta alla base del tema ambientale è che ogni intervento realizzato su un territorio produce impatti e pressioni sull'ambiente che devono essere mitigati e/o compensati per assicurare all'ambiente locale un futuro che non sia qualitativamente inferiore a quello rilevato oggi. Per poter raggiungere l'obiettivo abbiamo ritenuto opportuno creare un modello di compensazione che sia contemporaneamente:

- applicabile a tutte le azioni strategiche Piano;
- flessibile nella fattiva realizzazione degli interventi ecologici;
- chiaro nelle modalità di calcolo del contributo di compensazione;
- trasparente nell'individuare quali interventi possono essere ritenuti assimilabili a opere di compensazione ambientali e in quale misura;
- flessibile nella scelta localizzativa e nella scelta della tipologia di opere da realizzarsi caso per caso;
- facile da gestire dal punto di vista metodologico e procedurale;
- semplice da monitorare

**Fondo di Compensazione Ambientale:** si occupa di raccogliere tutti i proventi dalle attività pianificatorie/edilizie per utilizzare, poi, tali risorse per proporre interventi di miglioramento ecologico. **Il Comune di Busseto è tra i primi in Emilia ad aver avviato una classificazione "ambientale" del territorio da affiancare a quella di stampo urbanistica.**

"Scelte e progetti di questi anni servono per restituire all'ambiente ciò che gli viene tolto, ogni qualvolta un intervento comporti un consumo di suolo o un incremento di carico urbanistico".

**Ortocolto 2014.** Per la prima volta sabato 31 maggio, domenica 1 e lunedì 2 giugno 2014 a Villa Pallavicino, nel Giardino e Scuderie, la Festa-mercato della biodiversità ha portato circa 8000 persone in soli 3 giorni. Il 2015 prevede due appuntamenti il 16-17 maggio ed il 12-13 settembre.

**AltRa Amministrazione.** Busseto ha ospitato a ottobre 2014 la Scuola di AltRa Amministrazione in Teatro Verdi.

E' intervenuto l'ex Ministro alla Cultura On. Massimo Bray che ha sostenuto nel 2012-2013 il Comune di Busseto. L'ente ha ottenuto un contributo di 1.600.000 di euro in occasione del Bicentenario Verdiano.

**IL PUNTO DI VISTA DEL VICE SINDACO CONCARI:** *"In un'epoca di non crescita o di decrescita è eticamente inaccettabile parlare di consumo e depauperamento di risorse ambientali a favore dell'attività umana come avvenuto negli ultimi 50 anni in Italia".*



### **RIQUALIFICARE, CONSERVARE, PRESERVARE: QUALITÀ DELLA VITA È VALORIZZARE DOVE ABITIAMO**

**Il punto di vista dell'Assessore ai Lavori Pubblici Angelo Burla:** "Lavorare in squadra, in Giunta, per me significa calibrare le risorse disponibili e operare in rete con tutti gli assessorati: il sociale prima di tutto. Abbiamo dovuto scegliere tra una manutenzione puntuale di quasi 200 Km di strade e mantenere i contributi alle persone in difficoltà. Abbiamo scelto le persone e le famiglie, ben consapevoli anche dell'importanza della viabilità. Amministrare significa anche scegliere con coraggio".

**Monumenti, ecco i principali interventi ultimati:** la riqualificazione e ristrutturazione della Casa Natale di Verdi a Busseto; le Scuderie di Villa Pallavicino; entro fine anno verrà realizzata la scala per i disabili in Teatro Verdi. "Si tratta di tre progetti importanti realizzati attraverso fondi statali legati al Bi-

centenario Verdiano di 800mila Euro e fondi regionali di 158mila Euro: i cittadini possono esserne orgogliosi. Sono strategici per lo sviluppo culturale-turistico di Busseto perché recuperano la memoria e dimostrano attenzione verso le persone che amano la cultura e ne devono poter fruire al meglio".

**Scuole più sicure:** "Abbiamo migliorato l'edilizia scolastica, nel rispetto delle normative anti-incendio, con attenzione al risparmio energetico degli edifici. Abbiamo cablato le classi per renderle più idonee all'uso delle nuove tecnologie. E' stata ampliata la scuola materna: nel 2012 abbiamo riadattato il piano terra dell'istituto comprensivo portando così oltre 100 bimbi dal terzo piano al nuovo piano terra".

**Impianti sportivi riqualificati:** "Oltre alla realizzazione del nuovo campo da calcio in erba sintetica di ultima generazione, che sostituirà il campo numero 2, è previsto il rifacimento della recinzione con conseguente chiusura di tutto il perimetro del centro sportivo

e una tribuna di circa 50 posti a sedere - spiega il Vice Sindaco Concarì - L'investimento è completamente a carico della società che gestisce ed ha finanziato l'impianto. I costi generali dell'impianto comunale non aumenteranno per il Comune, perché - come da convenzione - garantirà la stessa cifra che veniva erogata annualmente gli anni passati: è stata solamente aumentata la durata della convenzione in modo di permettere al GSD Busseto Calcio una stabilità di gestione per poter effettuare investimenti, così come è avvenuto per il nuovo impianto che verrà realizzato. Inoltre stiamo lavorando per creare una nuova tensostruttura coperta per offrire un ulteriore spazio per nuove attività sportive"

**Parco giochi:** dal 2015 avvieremo la riqualificazione delle aree verdi dove i bambini si ritrovano a giocare. Ci piace l'idea di mettere a valore anche gli storici parchi del Comune.

**Cimiteri:** sono già in corso lavori pubblici finanziati per la sistemazione e lo smaltimento delle acque bianche.

**Piano Energetico Comunale:** è stato redatto, definisce le linee guida della politica ambientale e prevede l'introduzione dell'illuminazione a Led con l'obiettivo dell'ottimizzazione energetica.

Inaugurazione Casa Natale di Verdi a Roncole Verdi



**L'APPELLO DELL'ASSESSORE BURLA:**  
*“Cari cittadini, in un settore importante per la vita di tutti i giorni come quello dei lavori pubblici, il vostro apporto è fondamentale: l'ambiente, le case, la pianificazione territoriale, gli spazi condivisi siamo tutti noi. Fateci sapere le vostre problematiche dalla buca sulla strada al lampione bruciato. Venite in Comune a parlare con noi perché il vostro punto di vista e le vostre necessità ci stanno a cuore.”*



### **BUSSETO HA UN CUORE: QUESTO CUORE È VERDI**

“Due le scelte forti fatte: la prima, Busseto si è data **una immagine coordinata con un logo che esprime un marchio di qualità in Italia e nel mondo.**

Lo abbiamo fortemente voluto per essere riconoscibili all'estero.

La seconda: **il Comune ha gestito ogni iniziativa** in questi tre anni, Bicentenario compreso, in prima persona senza delegare nè esternalizzare servizi, puntando sul fare rete”.

Lo dice con orgoglio il **Maestro Fabrizio Cassi responsabile degli eventi lirico-musicali**: “A Busseto, culla del melodramma, si frequenterà il **Corso internazionale di alto perfezionamento di vocalità verdiana**, considerato master equipollente ad un dottorato di ricerca, che in Italia manca per cantanti lirici. **Dal 2015 verrà sostenuto con fondi europei intercettati dal Comune tramite la Regione.** Daremo voce alle più promettenti ugone d'oro da valorizzare, che vogliono studiare ed impegnarsi nel

mondo della lirica e della musica. Troveranno a Busseto un trampolino di lancio grazie all'interazione tra enti lirici e fondazioni prestigiose a livello regionale”.

**Grazie a:** tutti i partner del territorio che in una collaborazione tra pubblico e privati hanno sostenuto gli eventi del Comune di Busseto. In particolare: Carpenet Malvolti, Citroen Italia, Conad, Consorzio Parmigiano Reggiano, Fondazione Cariparma, Gazzetta di Parma, Sicim. **Grazie anche a:** Comitato Renata Tebaldi, Ministero dei Beni Culturali, Presidenza del Consiglio dei Ministri, Regione Emilia Romagna. Grazie agli artisti, tutti, che hanno mostrato amore per la terra natia di Verdi e voglia di esibirsi a Busseto. **Grazie ai bussetani orgogliosi della nostra città.**

“Per dare vita a un volano culturale da 600mila Euro (per eventi, produzioni e per la scuola di alta formazione) non abbiamo usato risorse del Comune”.

**Addio a Carlo Bergonzi**, il più grande tenore Verdiano del '900, che si è spento a luglio 2014. Busseto rende

omaggio ad un uomo straordinario, concittadino onorario benemerito.

**Palazzo Orlandi sarà una scuola di musica grazie alla Siae.** E' stata ufficializzata l'acquisizione attraverso il fondo immobiliare Norma di Sorgente Group (a cui sono state conferite le proprietà immobiliari della Siae) da parte di Siae con annuncio ufficializzato proprio dal Presidente della SIAE Gino Paoli, “garantendo un progetto musicale in stretto raccordo con il Comune che verrà realizzato nei prossimi anni”

**La novità: il corso scolastico a indirizzo musicale.**

“Fare musica” significa crescere coltivando la creatività, gestendo la propria sfera emotiva e le relazioni interpersonali, in modo costruttivo, ma anche appassionarsi al senso del bello”.

Per la prima volta nell'Istituto Comprensivo di Busseto è attivo un corso a indirizzo musicale, all'interno del portfolio scolastico nel territorio che ha dato i natali a Verdi. Da settembre 2014 e nel 2015, 24 alunni della scuola secondaria

di I grado possono imparare a suonare uno tra 4 strumenti: chitarra, violino, pianoforte, flauto traverso, così come deliberato dal Collegio dei Docenti.

“Per gli studenti si tratta di un’ottima opportunità per promuovere la formazione complessiva dell’individuo, fornendo occasioni di maturazione espressiva e comunicativa-relazionale – hanno detto il dirigente scolastico e il sindaco - gli alunni, avranno l’opportunità di sviluppare la dimensione pratico-operativa nonché estetico-emotiva in un contesto di crescita personale; sarà un’ulteriore occasione per i ragazzi in situazione di svantaggio ai fini di una maggiore inclusione sociale.

**Ravenna Festival.** Sta portando l’opera Falstaff in tournée utilizzando per le scenografie videoproiezioni dei Luoghi Verdiani.

**IL PUNTO DI VISTA DEL  
MAESTRO CASSI:**

*“Busseto, epicentro di attività formative  
e culturali nel segno di Verdi”*



### **BUSSETO, NON SOLO LUOGO DELLA MEMORIA, MA CITTÀ VIVA DI MUSICA, ARTE, CULTURA, ECCELLENZE ENOGASTRONOMICHE**

La musica e l'eccellenza culturale costituiscono il tassello fondamentale della riconoscibilità dei Luoghi Verdiani: "Rappresentano un potente fattore identitario, ma sono anche elementi di attrazione che possono e devono essere sfruttati e valorizzati in chiave turistica".

**Lo dice Stefano Carosino assessore al Turismo**, impegnato in una azione amministrativa "che in questi primi tre anni ha portato Busseto ad integrarsi con le realtà confinanti: **Piacenza, Cremona, Parma, Salsomaggiore, il Circuito dei Castelli del Ducato** e a guardare a collaborazioni con **Milano, Mantova, Verona**".

**3 linee guida.** Per garantire a Busseto un'adeguata offerta turistica e culturale abbiamo agito sotto 3 aspetti:

- 1) la riqualificazione dei due centri storici: Busseto e Roncole Verdi;
- 2) l'inserimento di Busseto in circuiti

culturali, enogastronomici:

- 3) reti di manifestazioni storiche e sociali per creare quell'economia di scala necessaria per sostenere i progetti, ampliare la visibilità, creare il senso di appartenenza e quindi di riconoscibilità del "prodotto Busseto" all'esterno dei propri confini".

#### **I primi obiettivi raggiunti**

- Apertura del Museo del Melodramma dedicato al Soprano Renata Tebaldi.
- Riqualificazione e restauro della Casa Natale di Verdi a Roncole con realizzazione del nuovo percorso museale-multimediale.
- Creazione di un Logo fortemente identificativo del "sistema Busseto".
- Realizzazione della "Verdi Tourist Card".
- Organizzazione corso di formazione gratuito per operatori dell'ospitalità
- Maggiore integrazione con le realtà circostanti.

#### **Parma Incoming nuovo gestore**

**dell'Ufficio Turistico e dei Luoghi Verdiani.** Al via la nuova gestione dello IAT legato all'incoming del polo turistico, affidata dal 1 febbraio 2014 a Parma Incoming (tour operator di Ascom) in sinergia con il percorso già portato avanti nel 2013 con "MusicaParma per le Terre Verdiane ed il Po.

**Forte collaborazione con il Comune di Cremona:** grazie alla rete territoriale tra Pubblica Amministrazione, operatori museali e della ricettività con la tessera tascabile Tourist Card è possibile accedere ai Luoghi di Verdi con un biglietto ridotto. I nuovi biglietti cumulativi tra Luoghi Verdiani ed il Museo del Violino di Cremona sono perfetti per turisti e scuole per offrire un'offerta turistica integrata e accattivante.

**+54,6% di presenze a Busseto nel 2013 rispetto al 2012, positivo il bilancio.** Spicca il dato delle Verdi Tourist Card sottoscritte dai visitatori dei Luoghi Verdiani nel 2013 e legate alla scontistica del Centro Commerciale Naturale.

**IL PUNTO DI VISTA  
DELL'ASSESSORE CAROSINO:**  
*“Per uno sviluppo del turismo locale e  
regionale puntiamo al miglioramento  
dei servizi, alla qualità dell'accoglienza  
in paese, all'eccellenza di un prodotto  
integrato. Dobbiamo lavorare tutti  
insieme: Comune, imprenditori privati,  
Stato Italiano e cittadini”*



**150 eventi tra eventi lirici, concertistici, mostre, convegni, iniziative culturali:** per dodici mesi nel 2013 la cittadina verdiana di ha offerto un carnet ricchissimo di oltre 150 date tra manifestazioni e appuntamenti. Ed il 2014 si conferma allo stesso livello.

**3 direttrici in campo turistico: condividiamole insieme. Lo dice l'Assessore Carosino.**

**1) Miglioramento e aumento dell'attrattiva del territorio.** Enormi sono stati gli sforzi compiuti dal Comune in termini di organizzazione di eventi artistici di primissimo livello. Parallelamente, il **restauro della casa natale di Verdi** con il nuovo percorso di visita multimediale e il **recupero delle scuderie di Villa Pallavicino**, l'apertura del **Museo dedicato a Renata Tebaldi** vanno ad impreziosire un'offerta museale già ricca e cospicua.

**2) Gestione e promozione dell'offerta territoriale.** Gestione: abbiamo lavo-

rato per rendere l'esperienza di visita sempre più flessibile e adattabile alle richieste dei diversi visitatori con l'aggiunta di concerti, momenti musicali o degustazioni di prodotti tipici creati su misura. Strategie promozionali: non vogliamo campagne pubblicitarie a tappeto, non ragionate, che rappresenterebbero solamente un costo; al contrario, puntiamo ad una promozione di respiro quanto più possibile internazionale, e soprattutto mirata verso quei settori di clientela e quei mercati che sono oggi in grado di darci delle soddisfazioni in termini di capacità di spesa.

**3) Raccordo e sostegno al settore dell'imprenditoria in campo turistico:** in questo senso, la positiva esperienza della Verdi Tourist Card ci sembra un'ottima base di partenza per lo sviluppo di ulteriori progettualità che puntino al coinvolgimento del tessuto economico del paese in un'ottica di offerta integrata di servizi turistici. Cito inoltre il corso di formazione per operatori

dell'ospitalità organizzato lo scorso anno: attraverso la possibilità, offerta gratuitamente, di confrontarsi con alcuni dei maggiori esperti del settore, abbiamo fornito agli operatori le competenze necessarie a sviluppare un'accoglienza di qualità, per rimanere competitivi in un mercato sempre più esigente, soprattutto in riferimento al nostro principale target, quello del turismo culturale. Infine ricordo le collaborazioni con i Club di Prodotto **"Parma nel Cuore"** (del quale Teatro Verdi e Casa Natale sono parte integrante attraverso il **nuovo gestore Parma Incoming**) e **"Thermae del Cigno"**, oltre alla rete dei **Castelli del Ducato di Parma e Piacenza** di cui siamo sostenitori.

**La nostra visione è territoriale.** Abbiamo lavorato sulla realtà di Busseto e del suo territorio. Busseto non è un'entità a se stante. E' parte di una zona che deve imparare a sfruttare al meglio, in chiave turistica, le proprie peculiarità. In quest'ottica, sono nate intese con le realtà circostanti: Comuni



delle Terre Verdiane, Parma, Piacenza e Cremona, per arrivare fino a Mantova e Verona. Di recentissima chiusura è l'accordo fra Parma Incoming, gestore dei Luoghi Verdiani di pertinenza comunale, e del Museo del Violino di Cremona per la predisposizione di un biglietto di ingresso unico e di azioni volte a migliorare lo scambio di flussi turistici fra le due città.

**Guardiamo a Expo 2015.** Tutto questo lavoro è orientato al 2015 e ad Expo. La posizione geografica e le peculiarità territoriali di Busseto rispetto a Milano, pongono la nostra città e tutto il territorio circostante in una condizione ottimale per godere di ricadute positive tratte da questo grande evento:



abbiamo già pronti pacchetti turistici, in collaborazione con altre realtà territoriali, destinati ai visitatori dell'esposizione universale Expo.

### **Casa Natale e Museo Multimediale: scrigno d'emozione.**

Intento dei recenti restauri conservativi, sotto l'**Alto Patronato del Presidente della Repubblica**, sostenuti dalla **Presidenza del Consiglio** e dal **Ministero dei Beni Culturali**, è stato il rispetto dell'originale semplicità degli spazi. **Oggi a Roncole Verdi si vive l'emozione: il nuovo museo rende visibile la storia.**

**Come?** Con un tablet e un paio di cuffie siete trasportati in un mondo ricco di contenuti: scene di vita vissuta dell'Ottocento visti in soggettiva con gli occhi dello stesso Verdi. La "realtà virtuale" consente di vivere un'indimenticabile esperienza di visita.

**L'Assessore Carosino:** "Ogni anno, circa 400 gruppi turistici visitano i monumenti di Busseto, la casa natale di Verdi e casa Barezzi, ma sono soggiorni molto brevi: il nostro intento è quello

di aumentare la stanzialità in modo che chi viene a visitare questi luoghi scelga più frequentemente di pernottare e conoscere altre eccellenze, a cominciare dalla gastronomia. Nostro obiettivo è riversare questo grande potenziale economico sul territorio. Abbiamo avviato un'azione di promocommercializzazione in modo da incrementare tutte le iniziative e cogliere appieno le opportunità di cofinanziamento offerte dalla normativa regionale di settore. Punteremo soprattutto sull'estero, sia per la maggiore capacità di spesa dei turisti stranieri, sia per **promuovere il nome di Busseto affiancandolo a quello di Giuseppe Verdi e Giovanni Guareschi al di fuori dei confini nazionali**"

**Ancora grandi artisti a Busseto.** Maestri del calibro di Leo Nucci, Thomas Hampson, Luca Pisaroni, Michele Pertusi e direttori d'orchestra come Daniel Oren e Donato Renzetti. Abbiamo applaudito Cristina Mazzavillani Muti impegnata nella regia a Roncole, davanti alla Casa natale di Giuseppe

Verdi. Abbiamo coinvolto realtà strategiche: l'Accademia del Teatro alla Scala, il Festival Verdi col Teatro Regio di Parma, Ravenna Festival, LaVerdi di Milano, l'Orchestra Luigi Cherubini, la Filarmonica Toscanini, la Filarmonica Salernitana "G. Verdi", ATER Formazione e la Fondazione Teatri di Piacenza con Teatro Comunale di Ferrara e Teatro Alighieri di Ravenna, le Scuole di Musica dell'Emilia Romagna.



**IL PUNTO DI VISTA COMUNE DEL  
SINDACO, DELL'ASSESSORE CAROSINO  
E DEL MAESTRO CASSI:**

*“Essere lungimiranti significa creare  
oggi un Museo diffuso del territorio,  
itinerante, che lega percorsi espositivi,  
accademia, teatro, spazi della vita  
pubblica e privata di Giuseppe Verdi  
con eventi musicali di grande valore, sia  
dal punto di vista artistico-culturale, sia  
sotto il profilo di indotto socio-economico,  
guardando a Expo 2015”*

### A BUSSETO LA CULTURA È VIVA

**Gli eventi culturali organizzati dal Comune (concerti, prosa, danza e conferenze), sono stati circa il 34% del carnet complessivo del 2013.**

Stessa proporzione, probabilmente, sarà ottenuta nel 2014. Dalla canzone d'autore con Fabio Concato, Antonella Ruggero, Davide Van De Sfroos e Tosca (nell'ambito del Festival Musica in Castello) si è spaziato al jazz di Brian Auger, Enrico Rava e Giovanni Guidi (nell'ambito del Festival Barezzi Live). Abbiamo ascoltato sia i futuri protagonisti della canzone italiana Erica Mou e Dente che il famosissimo musical "Aggiungi un posto a tavola". La Stagione di Prosa è proseguita con successo insieme a Gaspare & Zuzzurro, Maria Amelia Monti, Gianni Ferreri e Daniela Morozzi, Corrado Tedeschi e Benedicita Boccoli, Pamela Villoresi, Gianfranco D'Angelo e Paola Quattrini. Ha ricevuto spazio anche la Danza con importanti Accademie nazionali fra cui quella di Marinel Stefanescu e Liliana Così.

Spettacoli che hanno visto il Teatro e il cortile della Rocca entrambi "esauriti". Attenzione particolare è stata rivolta anche alla Scuola e alle Associazioni culturali operanti a Busseto, Roncole e Madonna dei Prati per favorire le loro attività nella musica, danza, fotografia e letteratura. Sono stati quindi realizzati saggi, mostre, concerti, conferenze, spettacoli, concorsi e festeggiamenti di importanti ricorrenze, senza tralasciare la solidarietà tramite la raccolta di fondi per scopi benefici.

### **Stagione Teatrale di successo....**

In programma: Le Sorelle Marinetti con Francesca Nerozzi e Paolo Cauteruccio, Barbara Bouchet, Corinne Clery, Iva Zanicchi, Balletto Ducale e tante altre sorprese

"Il Teatro con poesia, musica, danza, costumi e scenografie offre un'ottima opportunità per ritrovarci. Nelle nostre avventure ci guideranno artisti che in parte abbiamo già conosciuto e apprezzato a Busseto. Alla Compagnia dell'Alba, che ha rappresentato con maestria Aggiungi un posto a tavola, e

ai brillanti Gianni Ferreri e Daniela Morozzi, protagonisti di Terapia terapia, si uniscono il canto delle Sorelle Marinetti, con i successi degli anni dell'EIAR, e la comicità di Gianni Fantoni in Risate sotto le bombe, e l'eleganza e la verve di Barbara Bouchet, Iva Zanicchi e Corinne Clery in Donne in cerca di guai. La cultura locale, rappresentata dalla Famija Pramzana, e gli armoniosi movimenti del corpo con le Scuole nazionali di Danza, il Balletto Ducale e Chòros completano questa Stagione teatrale. Saranno loro le 'ali' che ci porteranno sulle isole che non esistevano ma a cui gli autori hanno dato forma e che gli interpreti mettono a nostra disposizione. Il Teatro è il luogo per tutti noi ... il nostro posto ci attende a Teatro. Venite. Vi aspettiamo".

*Il Consigliere delegato alla Cultura del Comune di Busseto*

*Prof. Dino Rizzo*



**IL PUNTO DI VISTA DEL  
PROFESSOR DINO RIZZO:**  
*“Cultura a Busseto? Non solo lirica”*



### QUALITÀ DELLA VITA È 1 DEFIBRILLATORE IN OGNI IMPIANTO SPORTIVO

Quando lo sport e il sociale si uniscono pensando al benessere dei giovani, dei bambini e di tutti gli sportivi è la vittoria più bella, il risultato più atteso. Gli impianti sportivi di Busseto sono tutti dotati di defibrillatori salvavita grazie all'impegno del Comune e alle iniziative organizzate dalle associazioni sportive locali.

Pedale Bussetano presso Casa degli Alpini: per il Parco della Vita, con pista ciclopeditale.

CSI-Avis Busseto Pallavolo: per il Palazzotto dello Sport di via Mozart.

Famiglia Remondini, in memoria di Leopoldo Remondini, nel Trofeo Atletica Leggera Città di Busseto: Stadio Comunale Cavagna

Calce Sagliani, nelle Olimpiadi Verdi: per la Pubblica Assistenza sempre in campo nelle manifestazioni sportive.

**Parco giochi, uno per tutti, tutti per uno:** dal 2015 avvieremo la riqualificazione delle aree verdi dove i bambini si

ritrovano a giocare e a fare sport con messa in sicurezza e aggiunta di nuovi giochi. Ci piace l'idea di mettere a valore anche gli storici parchi del Comune. Grazie all'iniziativa delle Olimpiadi Verdi organizzate dall'Associazione Calce Sagliani, saranno sistemati e ricertificati i vecchi parchi giochi: il progetto continuerà in futuro con integrazioni di nuovi giochi e l'inserimento di nuove strutture nel Parco della Vita (pista ciclopeditale in via Mozart).

**Bravi tutti!** Quelli che rendono possibile, insieme al Comune, manifestazioni, progetti ed eventi sportivi: ne segnaliamo solo alcuni a titolo puramente esemplificativo, Strabusseto (Gruppo Marciatori), Sportissima, Sportivamente (Full Monty), sostegno alla causa **Special Olympics** grazie all'associazione Full Monty, Maratona Terre Verdi, la classica gara ciclistica Milano-Busseto (Pedale Bussetano), Trofeo Atletica Città di Busseto (Atletica Buzzetti, Circuito Provinciale di Minivolley (CSI AVIS BUSseto Pallavolo), Torneo di Calcio Sarò Campione (GSD Bus-

seto Scuola Calcio), Gran Premio Città di Busseto, gara ciclistica amatoriale GS F.lli Concarì, Staffetta dei Donatori della Sezione AVIS di Busseto, Trofeo Terre Verdi di Karate (Shinban Karate), Staffetta Podistica "Per non dimenticare le stragi di Brescia, Milano, Bologna", Gran Premio ciclistico S. Andrea, Trofeo Città di Busseto con i Campionati Provinciali di Atletica Leggera (Atletica Buzzetti), le camminate e le corse podistiche, Giocasport che fa divertire bimbi e ragazzi dai 6 ai 15 anni; Giocabimbi che ha fatto giocare tanti piccoli; Ginnastica Dolce che ha coinvolto tanti cittadini in cerca di un ritrovato benessere fisico.

**Grazie a chi sa fare rete:** "Sono soddisfatto perché alle classiche manifestazioni bussetane in questi anni siamo riusciti ad aggiungere alcuni eventi traino per tutto il territorio: la partenza del Giro d'Italia nel 2013, la Festa Provinciale dello Sport che ha fatto giocare negli impianti sportivi di Busseto più di 3000 bambini di tutta la provincia, il Trofeo del Bicentenario di Atletica Leggera e la partita della Nazionale Under 18 Ita-

liana di Calcio contro l'Austria. **Concari, assessore allo sport ringrazia tutte le realtà sportive del territorio che si sono impegnate moltissimo.** L'obiettivo è creare una rete ancora più forte di collaborazioni tra le società sportive: purtroppo, le risorse e la manodopera diminuiscono anno dopo anno. Aiutarsi a vicenda è il modo intelligente per superare a queste mancanze. Nella società di oggi – mentre le famiglie sono sempre più impegnate – è importante

**2013 da ricordare:** Il 17 maggio è partita da Busseto la 13° Tappa del 96° Giro d'Italia con il km 0 a Roncole Verdi, dedicata al Bicentenario della Nascita del Maestro.

**Italia-Austria Under 18:** il 22 ottobre 2014 inaugurazione del nuovo campo da calcio in erba sintetica di ultima generazione con l'amichevole Internazionale.

**Basket, Ping Pong e Ciclismo:** sono le 3 nuove attività che si sono aggiunte nel 2014 nell'offerta sportiva di Busseto.



### **BILANCIO DI PREVISIONE 2014: LO PRESENTA L'ASSESSORE CATELLI**

Le decisioni prese riguardo le aliquote IMU, TASI E TARI sono il frutto della situazione generata dal quadro legislativo vigente che ancora non aiuta i comuni come il nostro. Sono state scelte difficili ma obbligate se si vuole salvaguardare gli equilibri stessi del bilancio tenendo conto dei consistenti tagli dei trasferimenti statali, nonostante una politica di contenimento e razionalizzazione delle spese correnti.

Negli ultimi anni abbiamo fatto i conti con tagli sempre più ingenti di trasferimenti statali, la riduzione delle risorse, la carenza di personale con un organico ridotto, l'adeguamento della riduzione delle spese dettato dalla spendig review. I vincoli obbligati dal "distruttivo" patto di stabilità – imposto agli enti locali dai Governi che si sono indistintamente susseguiti - obbligano i comuni ad essere meri esattori di

tasse e guardiani del debito pubblico, ostacolando così i pagamenti alle imprese e l'inizio di nuovi progetti.

**Prioritario il confronto con i Sindacati.** Abbiamo dato massima attenzione al confronto con i sindacati e i rappresentanti di categorie sociali presentando (nei limiti dei tempi concessi) le nostre scelte e costruendo insieme a loro, laddove possibile, idee e progetti che porteranno a nuovi risultati nel prossimo futuro.

**Un grazie ai finanziamenti nazionale e contributi privati!** L'Amministrazione Comunale continuerà con passione a seguire il progetto del suo mandato: Sindaco, Vicesindaco, Assessore al Turismo e Delegati alla Cultura e alla gestione degli Eventi Lirici e Teatrali hanno ottenuto risultati concreti e positivi nel 2013-2014 seppur con esigue risorse comunali, **intercettando finanziamenti nazionali e contributi di privati di 1.500.000 Euro** (850.000 Euro per riqualificazioni strutturali e 600.000 Euro per eventi).

**La vendita del Palazzo Podestarile.** Importanti progetti in tema di lavori pubblici - utilizzate al meglio le esigue risorse di bilancio – sono ad oggi vincolati dall'auspicata vendita del palazzo podestarile (l'operazione ci permetterebbe di estinguere mutui) e dall'utilizzo, di anno in anno sempre più marginale, di oneri di urbanizzazione di cui in passato si è abusato.

**Sociale.** Confermati tutti i servizi alla persona e il sistema di assistenza alle fasce deboli che da anni contraddistinguono Busseto come punto di riferimento per tutto il territorio. Confermati gli stanziamenti per le convenzioni con l'associazione dei volontari Auser, che ormai da anni con la loro attività svolgono con passione servizi importanti negli ambiti sociali e di tutela del patrimonio pubblico. Si tratta di servizi che altrimenti non potrebbero svolgere i dipendenti comunali, dato il loro numero sempre più esiguo e il divieto dettato dalla normativa di fare nuove assunzioni.

**Scuola.** Confermati stanziamenti im-

portanti per l'integrazione scolastica, nonché il finanziamento dei progetti didattici e l'assistenza a bambini disabili. Confermati i contributi alle scuole materne del territorio in materia di interventi ordinari e straordinari. L'amministrazione comunale riconosce da alcuni anni l'importante attività educativa e ludica del Grest organizzato dalla Parrocchia di Busseto, contribuendo finanziariamente alla realizzazione, coordinando le attività degli educatori del Giocasport "prestandoli" anche al Grest per offrire, insieme, estati di educazione, giochi e sport a tutti i ragazzi del nostro territorio.

**Asilo nido.** La percentuale di copertura dei costi del servizio Nido d'Infanzia è del 25% a carico delle famiglie: il 75% lo investe a copertura il Comune con risorse proprie di bilancio. A causa dei tagli dei trasferimenti statali e regionali abbiamo dovuto necessariamente rimodulare canoni e tariffe, bloccate da oltre 10 anni. Per la rette del Nido d'Infanzia l'aumento è graduale in base ai redditi del nucleo familiare

e riguarda solo le famiglie con fasce di reddito più elevate. Le tariffe di pasti e rette restano, comunque, nettamente inferiori a quelle massime di analoghe strutture di Parma e di molti Comuni del territorio.

**Controllo e trasparenza.** L'attività dell'assessorato al Bilancio è stata assorbita dal controllo continuo, insieme con i funzionari responsabili dei vari settori, degli impegni e delle spese, attività obbligata, visti i margini sempre più esigui della liquidità del nostro comune. Il bilancio con incontri partecipati, tanto auspicato e mirato ad ottenere una partecipazione viva e attenta dei cittadini alla formazione del bilancio stesso, è di fatto stato ostacolato dal quadro normativo in materia di fisco, Imu, Tasi, Tari: ogni anno arriva ai Comuni - in maniera poco chiara - in ritardo rispetto ai tempi che richiederebbe un'analisi partecipata delle risorse disponibili e del loro utilizzo.

*«È un diritto e un dovere  
di ogni Amministratore  
riuscire a spiegare ai Cittadini  
il senso delle decisioni prese,  
soprattutto in un periodo come questo,  
dove le risorse e i trasferimenti statali  
sono sempre più esigui».*  
**GIAN LUCA CATELLI, ASSESSORE AL  
BILANCIO DEL COMUNE DI BUSSETO.**

**Ascoltare i Cittadini:** abbiamo aperto l'Urp – Ufficio Relazioni col Pubblico: qui vengono raccolte pratiche-domande a cui il Comune risponde.

**Collaborare e partecipare insieme:** abbiamo creato una Consulta delle Frazioni per ampliare l'ascolto di proposte e suggerimenti per tutti coloro che non abitano nel centro cittadino.

**Sportello Sociale aperto per voi:** abbiamo implementato il primo punto di accoglienza dei bisogni in tema di Servizi. Qui vengono raccolte pratiche-domande a cui il Comune risponde.

**E' attiva la Consulta per la Pianificazione Territoriale:** ascoltiamo nelle riunioni periodiche il parere dei rappresentanti del mondo economico, imprenditoriale e dei cittadini sui progetti di sviluppo e opere pubbliche.

Coinvolgono circa 200 persone le **2 Consulte per le Attività Sportive** ed il **Volontariato**: costituiscono un'occasione di confronto sulle tematiche sociali

**Più sicurezza, più rete.**

**Protezione civile:** Busseto è punto

Com sovracomunale. “Abbiamo adottato il Piano di Protezione Civile in sinergia con Unione Terre Verdiane e ne abbiamo verificato l'efficacia durante le “bombe d'acqua” che purtroppo si sono abbattute su Busseto e sui comuni rivieraschi. A settembre scorso abbiamo ospitato l'esercitazione provinciale della Protezione Civile in raccordo con la Prefettura”.

**Fondo Garanzia contro i furti:** è istituito per rimborsare i cittadini da eventuali danni derivati da effrazioni.

**Controlli e verifiche ambientali su emissioni delle antenne di telefonia mobile:** l'amministrazione comunale, preso contatto con Arpa e Ausl, a breve si attiverà per il monitoraggio continuativo di tutto il territorio comunale, con centraline fisse collocate in varie zone del paese.


**Videosorveglianza a Busseto e nelle Terre Verdiane:** sono in funzione, grazie a Unione Terre Verdiane, 39 telecamere ad alta tecnologia, in diversi punti strategici del territorio per consentirne un monitoraggio più puntuale. Si tratta di un passo avanti rispetto alle video-

camere già in uso nei singoli paesi. Utv affianca alle precedenti strumentazioni nuovi mezzi di ultima generazione: ad esempio, dal solo colore di una vettura si può risalire al tipo e alla relativa targa. Gli agenti possono svolgere indagini e ricerche più approfondite in caso di furti, rapine, aggressioni, azioni di stalking. In tema di sicurezza della circolazione, sicurezza urbana, controllo dei flussi di transiti sospetti, contrasto di furti e azioni di malviventi. Si punta ad una sempre maggiore collaborazione con le Forze dell'Ordine.

**Alloggi ERP / edilizia residenziale popolare.** A dicembre 2014 parte il bando per il cambio alloggi pubblici con la prima graduatoria. A primavera 2015, ci sarà la nuova graduatoria per l'assegnazione degli alloggi.

**I limiti con cui ogni giorno i Comuni devono convivere**

- Patto di stabilità: “Non ci consente di sbloccare risorse che avremmo a disposizione”
- Minori entrate dallo Stato
- Blocco delle assunzioni



*Con l'augurio di una positiva consapevolezza nel presente  
e l'impegno per un domani migliore nella vita di ogni persona.  
Il 2015 possa essere un ritrovato tempo di serenità per le famiglie, di nuova linfa  
vitale per le imprese ed i lavoratori, di speranza per le fasce deboli, di fiducia e  
buone opportunità da cogliere per tutti...*

*Il Sindaco e l'Amministrazione Comunale*

**...insieme.** Tutti questi **obiettivi raggiunti in soli 3 anni** – l'80% di quanto ci eravamo prefissati all'inizio del mandato amministrativo – sono possibili anche grazie ai cittadini: nell'attenzione rivolta alla nostra comunità, ci confermate che amate il nostro territorio. Ecco allora l'impegno a lavorare sempre meglio e responsabilmente, insieme.

Notiziario Informativo dell'Amministrazione Comunale di Busseto

Direzione, Redazione: *Giunta di Busseto*

Realizzazione: *Realizzazione grafica Tipografia Toriazzi, con il coordinamento redazionale di Francesca Maffini*

Fotografie: *Comune di Busseto, Paolo Beltrami, Gian Luca Catelli, Rino Sivelli.*

Copia in distribuzione gratuita

*Questo giornale è stato chiuso il 19 novembre 2014*