

BUSSETO - Laboratorio Mobile

2007

Dati della campagna:

Località: **Busseto**
Postazione: **Via Toscanini**
Coordinate
UTM X: **589650**
UTM Y: **980708**

Inizio campagna: **11/01/2007**
Fine campagna: **31/01/2007**



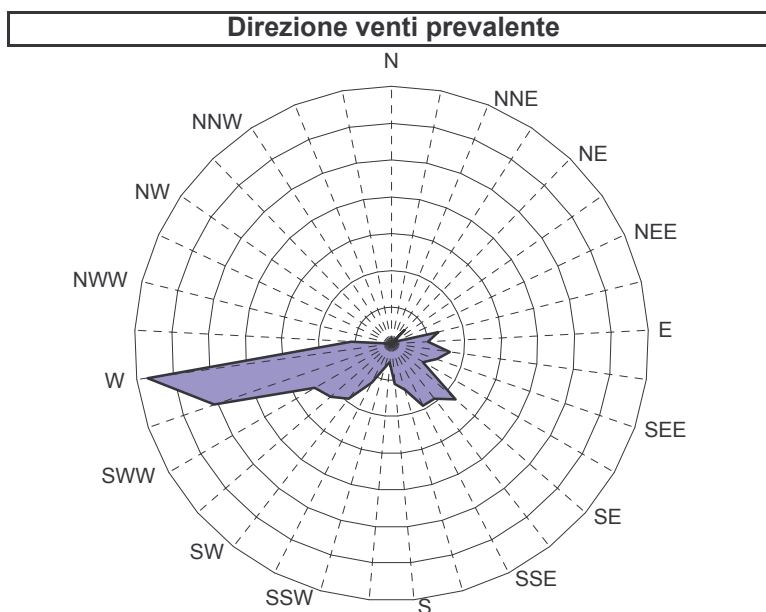
Dati riepilogativi:

inquinante	dati totali	dati validi	(%)	min	media	max	50°	90°	95°	98°	Nsup
CO	370	361	98	< 0,6	1.0	1.7	0.9	1.2	1.3	1.4	0
BENZ	370	280	76	1.6	4.0	10.9	4.1	6.7	7.1	7.9	
NO ₂	370	364	98	< 10	30	61	31	42	46	51	0
O ₃	370	370	100	< 10	10	46	< 10	22	32	38	0
PM10	20	20	100	10	46	81	46	66	74	78	8
SO ₂	370	370	100	< 7	< 7	9	< 7	< 7	< 7	7	0

Variabili meteorologiche misurate

Temperatura (°C)		
min	med	max
-3	5	20

Velocità vento (m/s)		
0.0	0.8	4.9



BUSSETO - Laboratorio Mobile

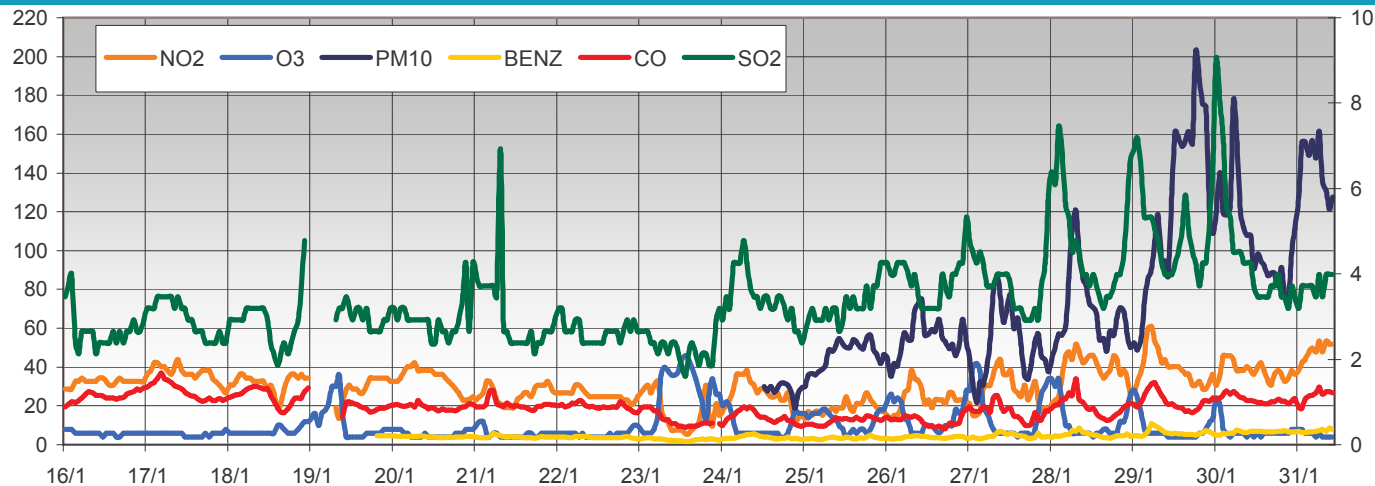
2007

Dati della campagna:

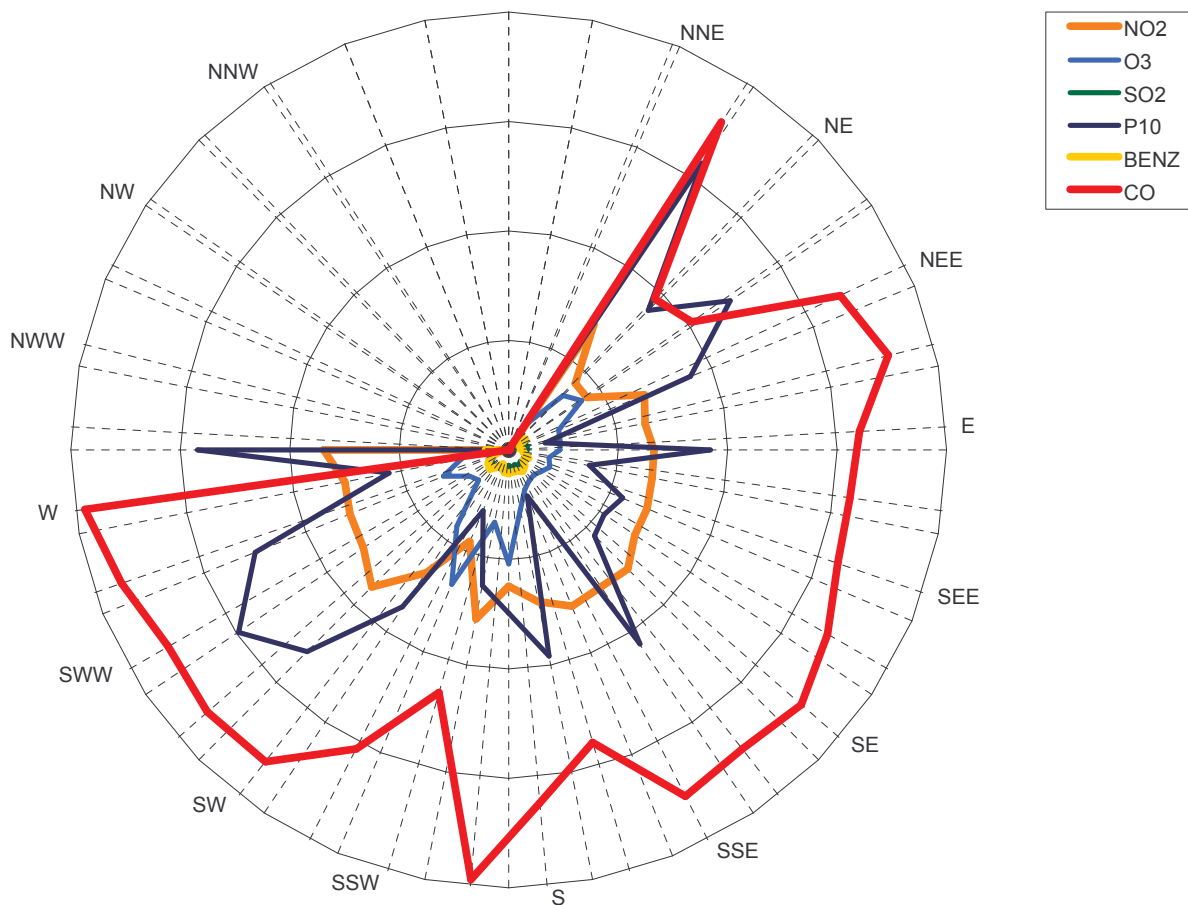
Località: **Busseto**
 Postazione: **Via Toscanini**

Inizio campagna: **11/01/2007**
 Fine campagna: **31/01/2007**

Andamento dei dati



Rosa degli inquinanti



BUSSETO - Laboratorio Mobile

2007

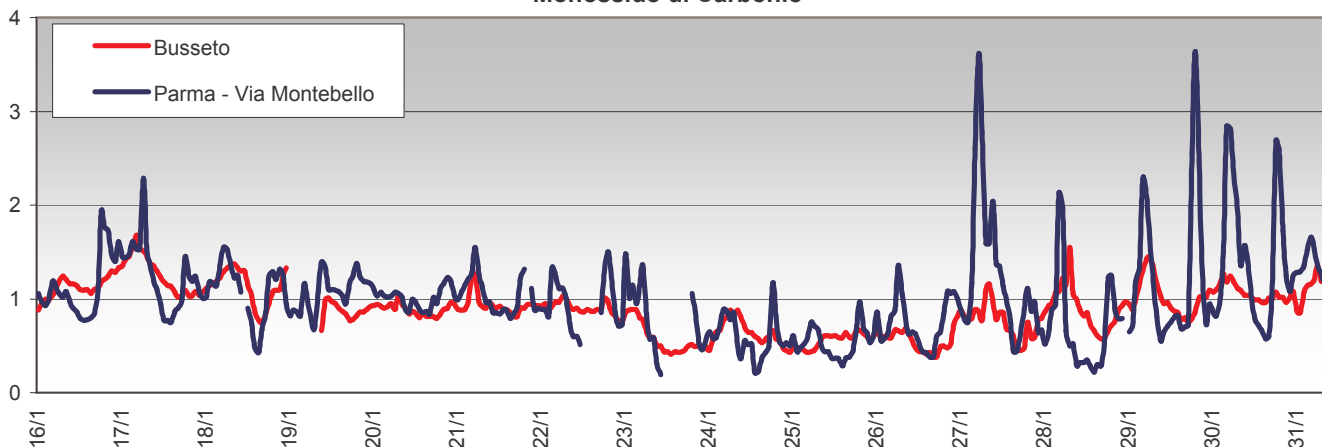
Dati della campagna:

Località: **Busseto**
Postazione: **Via Toscanini**

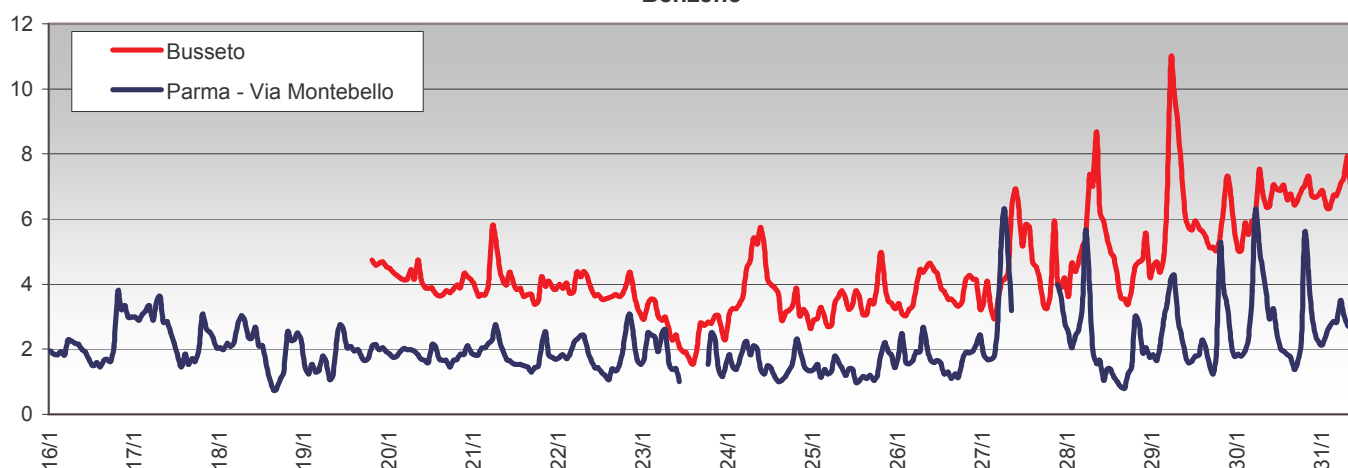
Inizio campagna: **11/01/2007**
Fine campagna: **31/01/2007**

Confronto con Parma

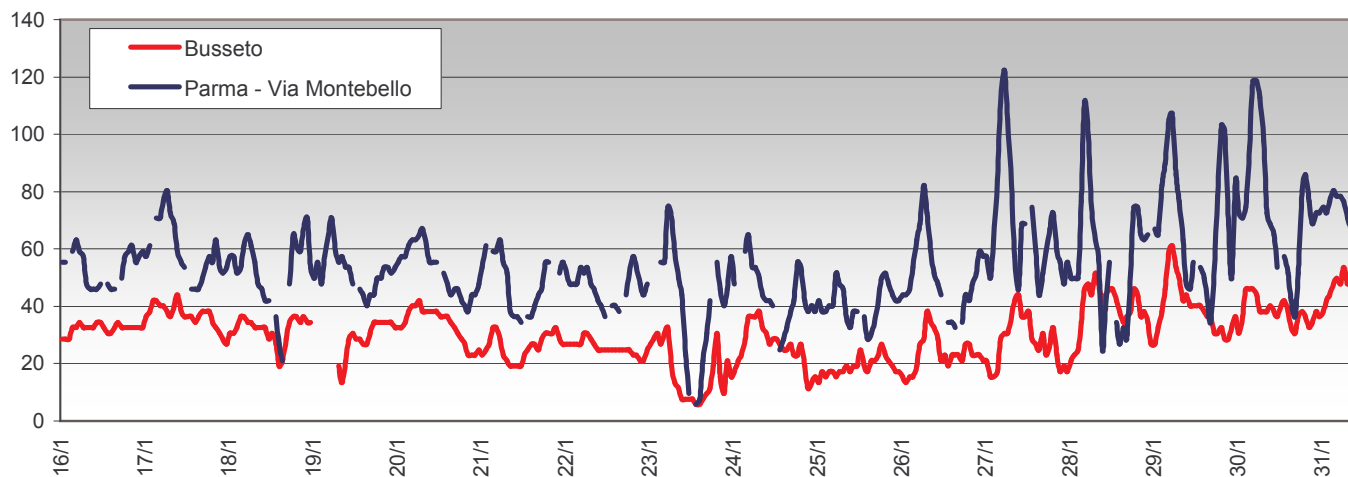
Monossido di Carbonio



Benzene



Biossido di Azoto



BUSSETO - Laboratorio Mobile

2007

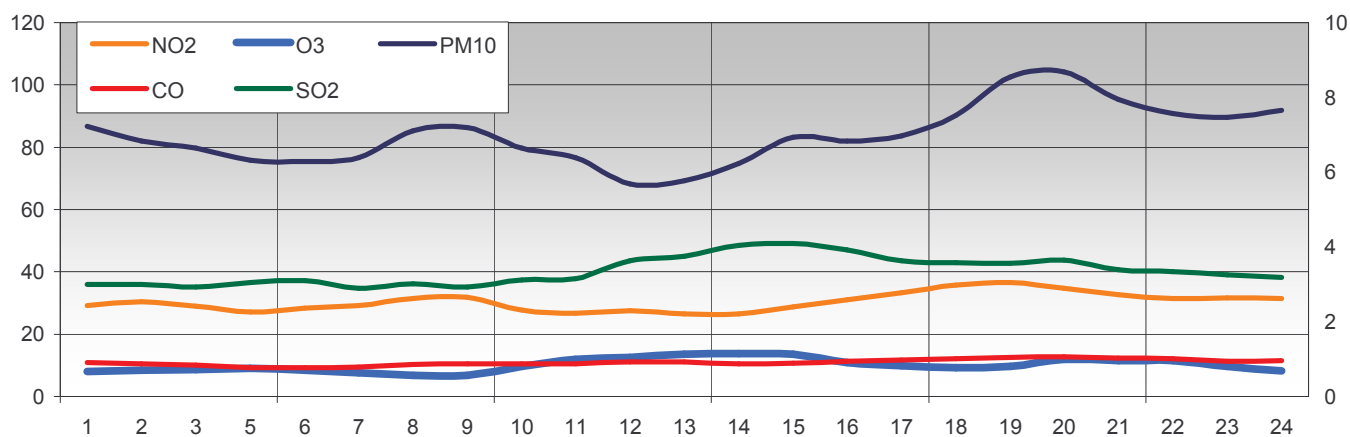
Dati della campagna:

Località: **Busseto**
Postazione: **Via Toscanini**

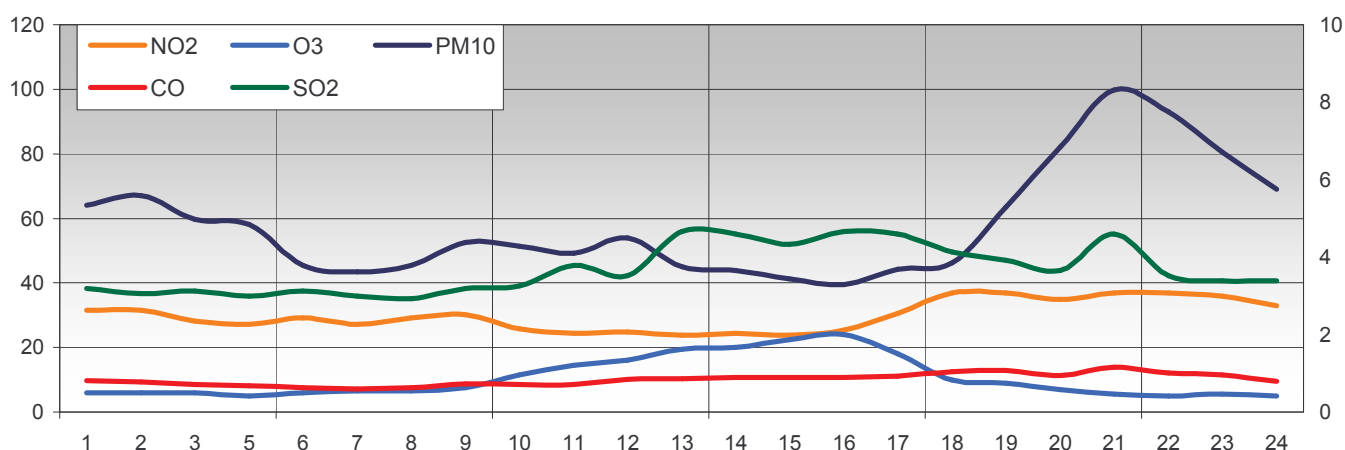
Inizio campagna: **11/01/2007**
Fine campagna: **31/01/2007**

Giorni tipici

Settimana lavorativa



Fine settimana



Note

Tutti le misure sono espresse in $\mu\text{g}/\text{m}^3$ eccettuato il CO, espresso in mg/m^3

La "Rosa degli inquinanti" è ottenuta calcolando il valore medio delle concentrazioni di ogni inquinante in funzione della direzione del vento, ovvero controllando la direzione del vento in corrispondenza ad ogni dato orario e facendo la media di tutti i valori in una stessa direzione. I risultati ottenuti indicano le direzioni da cui un determinato inquinante raggiunge il punto di ricezione, e non la distribuzione dell'inquinante stesso.

Nel grafico della "rosa" tutti gli inquinanti sono visualizzati in scala 1:100 $\mu\text{g}/\text{m}^3$ eccettuato il CO, visualizzato in scala 1:10 mg/m^3 .

Negli altri grafici CO e SO₂ seguono la scala secondaria (sulla destra) anziché la primaria.

BUSSETO - Laboratorio Mobile

2007

Dati della campagna:

Località: **Busseto**

Inizio campagna: **11/01/2007**

Postazione: **Via Toscanini**

Fine campagna: **31/01/2007**

Giudizio analitico di qualità dell'Aria

In linea di massima, si può affermare che, per quanto riguarda gli inquinanti "convenzionali", la situazione generale osservata è assolutamente paragonabile a quella rilevata dalle stazioni della rete fissa ubicate a Parma. Nel dettaglio:

-il biossido di azoto non presenta valori oltre i livelli di legge per quanto riguarda le medie giornaliere e per tutta la durata della campagna l'andamento delle concentrazioni è comparabile, sebbene minore come valori a quanto misurato a Parma;

- monossido di carbonio e biossido di zolfo sono a livelli minimi e non destano, per ora, alcuna preoccupazione, in quanto sempre ben al di sotto dei limiti di legge;

- del PM10 è fornita una specifica relazione; tuttavia si può osservare come l'andamento del giorno tipico sia molto simile sia durante la settimana lavorativa che nel fine settimana, caratterizzato comunque da concentrazioni superiori nelle ultime ore del giorno. Inoltre nel fine settimana i valori sono minori rispetto a quelli "feriali";

- per quanto riguarda l'ozono non è possibile effettuare valutazioni in quanto si tratta di un inquinante prevalentemente estivo;

- sui dati del benzene si può dire che sebbene si rilevino dati molto variabili, da 1,6 a 10,9 ug/m³, in generale il dato medio su tutto il periodo, che risulta essere quello maggiormente comparabile con il limite annuo previsto dalla normativa, non presenta elementi di criticità.

Busseto - PM10

Dati della campagna:

Località: Busseto
Posizione: Via Toscanini
Coordinate
UTM X: 589650
UTM Y: 980708

Inizio campagna: 11/01/2007
Fine campagna: 31/01/2007



Le misure sono state effettuate nel sito indicato mediante strumentazione automatica in grado di garantire la rilevazione del valore medio di PM10 sulle 24 ore.

Dati giornalieri e confronto con rilevatori in Parma

data	Busseto	Parma - Cittadella	Parma - Montebello
ven 12/01/2007	63	43	43
sab 13/01/2007	27	25	24
dom 14/01/2007	34	31	35
lun 15/01/2007	57	46	43
mar 16/01/2007	74	53	53
mer 17/01/2007	55		42
gio 18/01/2007	48	37	33
ven 19/01/2007	46	37	41
sab 20/01/2007	65	58	
dom 21/01/2007	42	37	
lun 22/01/2007	42	26	
mar 23/01/2007	50	17	9
mer 24/01/2007	10	9	10
gio 25/01/2007	18	22	18
ven 26/01/2007	30	29	26
sab 27/01/2007	33	29	21
dom 28/01/2007	44	29	22
lun 29/01/2007	46		32
mar 30/01/2007	81		70
mer 31/01/2007	53		68

i dati sono tutti espressi in $\mu\text{g}/\text{m}^3$.

Dati statistici

stazione	dati totali	dati validi	(%)	min	media	max	50°	90°	95°	98°	> 50
Busseto	20	20	100%	10	46	81	46	66	74	78	8
Parma - Cittadella	20	16	80%	9	33	58	30	50	54	57	2
Parma - Montebello	20	17	85%	9	35	70	33	59	68	69	3

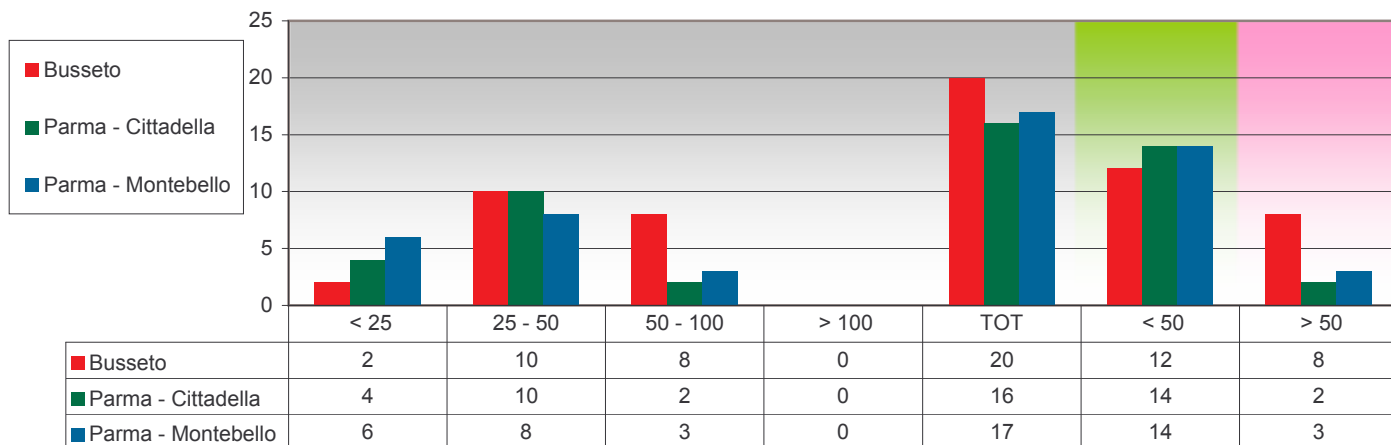
Busseto - PM10

Dati della campagna:

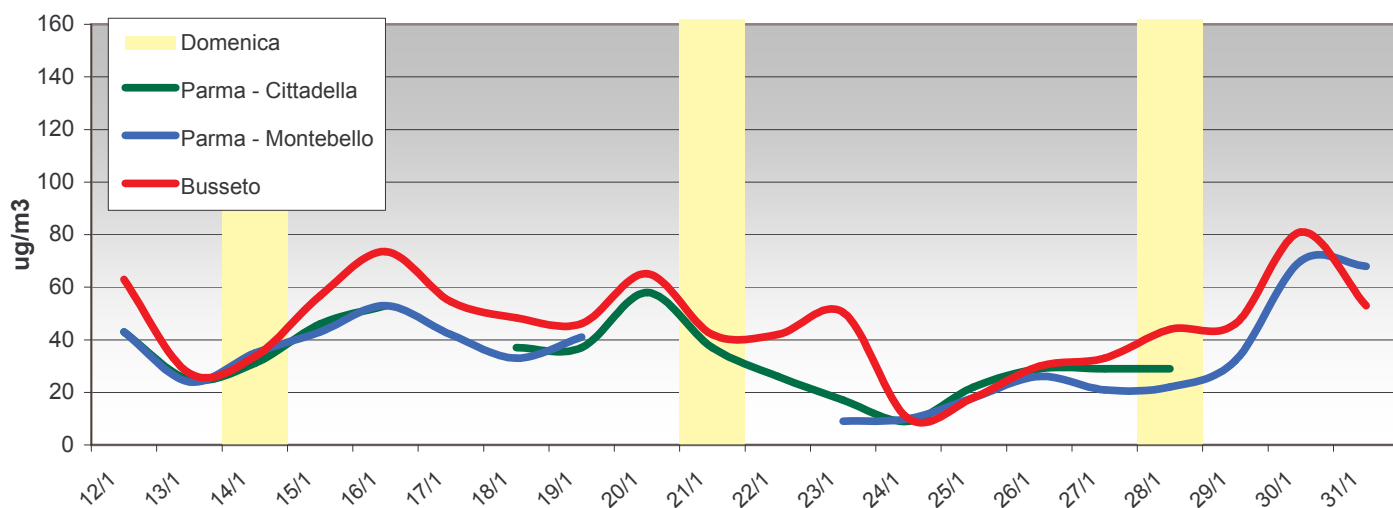
Località: Busseto
Posizione: Via Toscanini

Inizio campagna: 11/01/2007
Fine campagna: 31/01/2007

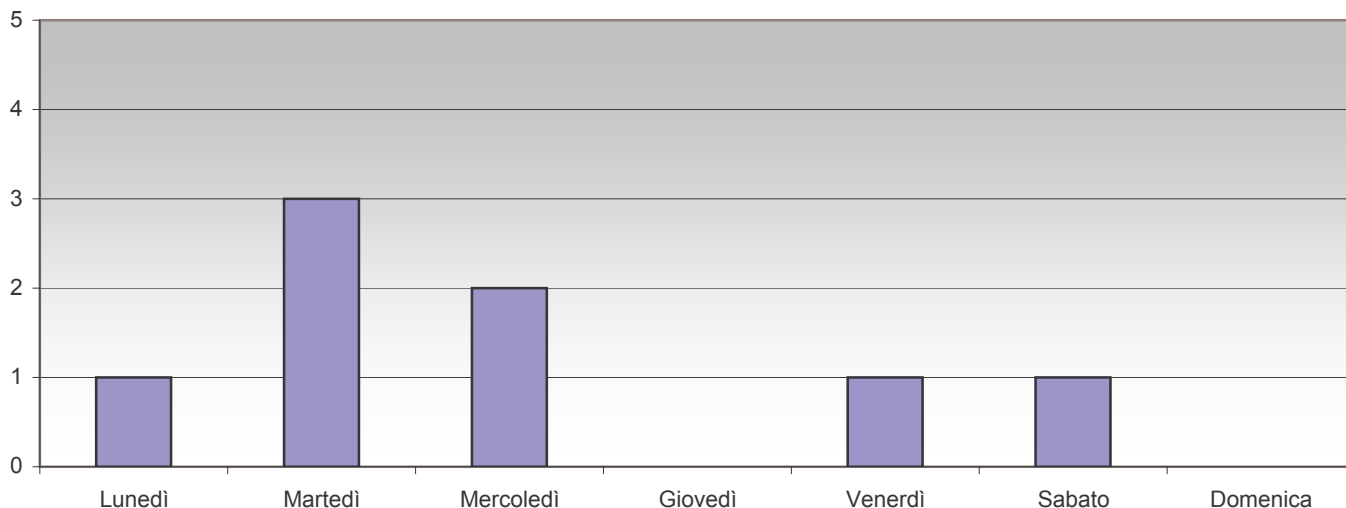
Classi di frequenza e superamenti



Andamento dei dati



Distribuzioni settimanali dei superamenti



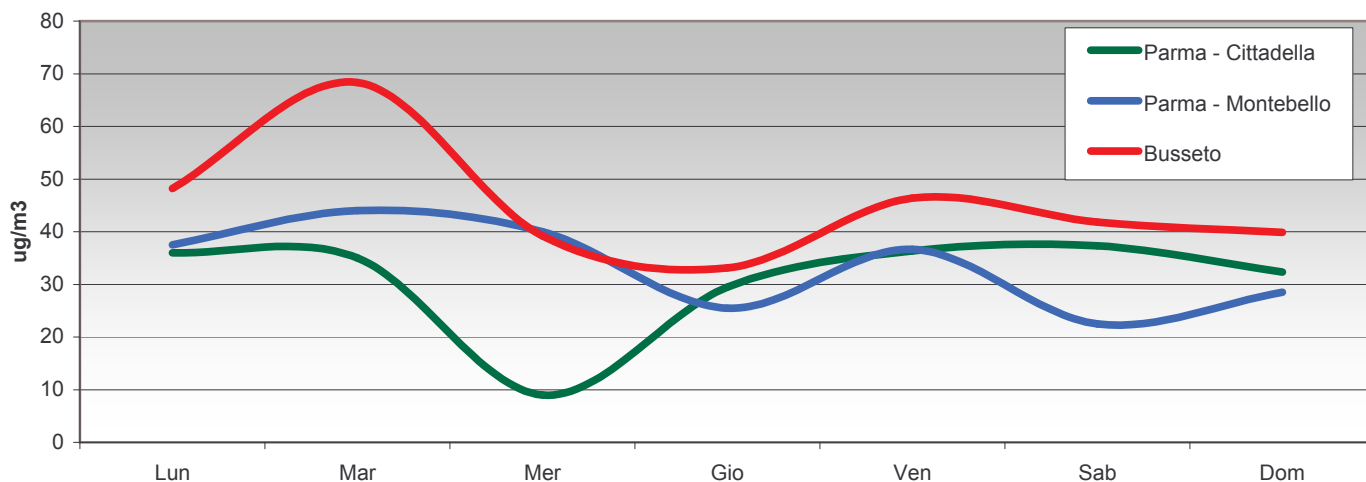
Settimana tipo

Busseto - PM10

Dati della campagna:

Località: Busseto
Posizione: Via Toscanini

Inizio campagna: 11/01/2007
Fine campagna: 31/01/2007



Analisi dei dati rilevati

La campagna si è svolta in una zona residenziale dell'abitato di Busseto tra l'11 e il 31 gennaio.

La scheda analizza l'andamento del PM10 in via Toscanini confrontandolo con i valori ricavati nelle cabine poste in Parma.

L'andamento giornaliero dell'inquinante ha un comportamento simile a quello di Parma, con massimi e minimi corrispondenti anche se a Busseto i valori risultano più alti. Questi dati più critici si registrano durante i giorni feriali mentre gli stessi si abbassano durante i festivi.

La similitudine negli andamenti si riscontra anche nel grafico della "settimana tipo", se si eccettua il minimo nella giornata di mercoledì della stazione di Cittadella, dovuto però ad una mancanza di dati della stazione stessa.

Il dato minimo medio giornaliero registrato è di 17 ug/m3 mentre quello massimo è di 92 con una media di 49 ug/m3 sull'intero periodo giornaliero

Il valore medio giornaliero, espresso dalla legge, da non superare per la protezione della salute umana è di 50 ug/m3 e viene superato 8 volte; questo conferma la situazione già rilevata che le aree a nord di Parma risultano con valori di PM10 generalmente superiori a quelli del capoluogo probabilmente sia per una maggior presenza di fonti emissive diffuse sul territorio sia per possibile trasporto dalla zona centrale della Pianura Padana di una quota di fondo più elevata.

Limiti di legge D.M. 60 - 2/4/2002

Valore di protezione della salute umana	media 24 ore	µg/m ³	50
Valore di protezione della salute umana	media annua	µg/m ³	40